

BURDUR AFET MÜDAHALE PLANI

Ahmet SAĞDIÇ¹, Salih DOĞRU², Burak AYDINYILMAZ²

¹Jeofizik Yüksek Mühendisi, Burdur

²Mehmet Akif Ersoy Üniversitesi, Acil Yardım Afet Yönetimi Öğrencisi, Burdur

ÖZET

Dünyada yılda ortalama 700 adet hasar yaratıcı deprem meydana gelmektedir. Kentsel bölgelerde meydana gelen depremler en yıkıcı doğal afetler arasında yer almaktadır. 1923 Kanto (Japonya) depreminde 140,000 ve 1976 Tangshan (Çin) depreminde 240,000 insan hayatını kaybetmiş, 1995 Kobe (Japonya) depreminde meydana gelen toplam kayıplar ise 200 milyar USD aşmıştır. Ülkemizde meydana gelen yaklaşık 120,000 aileyi evsiz bırakan 1999 Kocaeli depremindeki toplam kayıpların (fiziksel ve sosyo-ekonomik) 20 milyar USD'yi bulduğu tahmin edilmekte ve yakın zaman içinde meydana gelen 2011 Van depremleri can güvenliğinin yanı sıra ülkemiz ekonomisine büyük kayıplar yaşatmıştır.

Günümüzde, depremlerin oluş zamanı ve yerinin belirlenmesi konusunda çok sayıda çalışma olmasına rağmen henüz istenilen sonuçlara ulaşamamıştır. Özellikle depremle beraber yaşayan Japonya ve ABD gibi gelişmiş ülkeler depremlerin önceden belirlenmesi yerine, yeni teknoloji ve gelişmeleri kullanarak mühendislik yapılarını depreme dayanıklı hale getirmek için ulusal deprem zararlarını azaltıcı stratejik planlar geliştirerek uygulamaya sokmuşlardır. Söz konusu Stratejik eylem planları Mülga Bayındırlık ve İskan Bakanlığı bünyesindeki Afet İşleri Genel Müdürlüğü'nün 2010 yılı içerisinde BAŞBAKANLIK Afet ve Acil Durum Yönetimi Başkanlığına dönüştürülmesi ile hazırlanmış ve faaliyete geçirilerek Afet hasarlarının azaltılması planlanmıştır. Bu deprem hasarlarını azaltıcı planlar (UDSEP, TAMP, NEHRP, CELRP vb.) incelendiğinde, özellikle yerbilimleri araştırmalarının bu planların temelini oluşturduğu ortaya çıkmaktadır. Özellikle bu planların hazırlanıp yürürlüğe konulduğu ülkelerde meydana gelen büyük depremlerden sonra can ve mal kaybının çok az olması, bu konuda başarılı olduklarını göstermektedir. Bildirimde TAMP (Türkiye Afet Müdahale Planı) 'ın Burdur ilimize uyarlanarak BAMP (Burdur Afet Müdahale Planı)'ın hazırlanması ve uygulamaya konulmasının öneminden bahsedeceğim.

Anahtar Kelimeler: Afet Müdahale Planı, Burdur

BURDUR DISASTER RESPONSE PLAN

ABSTRACT

There are almost 700 destructive earthquakes which occur every year. The earthquakes that occur in urban areas are among the most destructive natural disasters. 140.000 people in Kanto (Japan) and 240.000 people in Tongshan (China) were killed. In 1995, economical losses were over 200 billion dollars in Kobe. According to a research, 120.000 people became homeless in Kocaeli, physical and socio-economic losses were over 20 billion dollars. We also had the same experience in Van.

In spite of the fact that there are a lot of researches on how to point out the location and the time of the earthquakes, scientists haven't reached their goals yet. Especially some developed countries like Japan and the USA are getting accustomed to the earthquakes. Instead of predicting the earthquakes, those countries prefer using new technology and developments and build earthquake-resistant engineering structures in order to reduce its hazardous effects.

Those plans (UDSEP, TAMP, NEHRP, CELRP, SPESU, SRAMB) which reduce the hazardous effects of the earthquakes were examined and they show that geology is really important. Countries which use those plans

International Burdur Earthquake & Environment Symposium (IBEES2015)

Uluslararası Burdur Deprem ve Çevre Sempozyumu

7-9 May 2015, Mehmet Akif Ersoy University, Burdur-Türkiye

<http://ees2015.mehmetakif.edu.tr> – <http://ees2015.maku.edu.tr>

after the big earthquakes have experienced that they really reduce the losses of lives and properties. Now it will be explained the importance of them.

Keywords: Disaster Response Plan, Burdur

1. GİRİŞ

Afet yönetim planlaması sürekli gelişen ve devam eden bir süreç olup detaylı risk yönetim prensiplerini kapsamakta ve yerel düzeyde kurumsal ve stratejik planlama aşamaları ile bir bütün oluşturmaktadır.

İl Afet Müdahale Planı, Türkiye Afet Müdahale Sistemi içinde yerel düzeyde yer alan ana ve destek çözüm ortaklarının görev ve sorumluluklarını, Hizmet Gruplarının diğer Hizmet Grupları ile olan ilişkilerini, afet ve acil duruma hazırlık ve müdahale süreçlerini anlatmakta ve afet ve acil durum anında etkin koordinasyon için gerekli olan Hizmet Grup teşkilini, ekipman ve insan kaynakları kapasitesinin mevcut durumunu ve ihtiyaç duyulan kapasiteyi sunmaktadır.

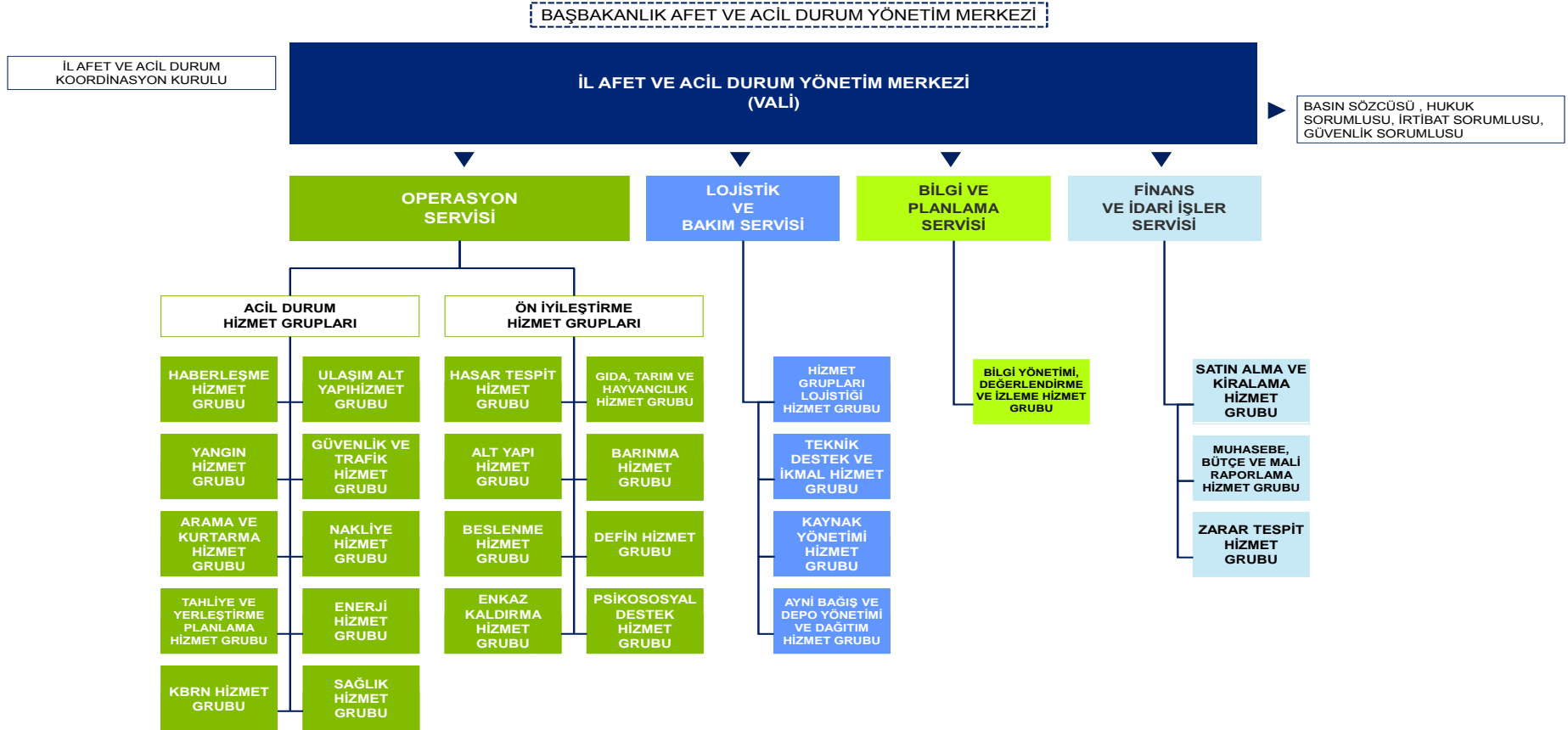
Türkiye Afet Müdahale Planı kapsamında ulusal düzeyde 28 Hizmet Grubu, yerel düzeyde 26 Hizmet Grubu tanımlanmış ve Hizmet Gruplarının teşkili yapılandırılmıştır. Bu doğrultuda Ulusal Düzey Hizmet Grupları, Bakanlık Afet ve Acil Durum Yönetim Merkezlerine bağlı Koordinasyon ve Saha Destek ekipleri ile ilgili alt ekiplerinden oluşurken, yerelde İl Afet ve Acil Durum Yönetim Merkezlerine bağlı Operasyon ve Lojistik Ekip yapıları kurulmuştur. Her Hizmet Grubunun kendine özel alt ekipleri ya da ekip yapılanmaları, ulusal düzey planlar çerçevesinde kurgulanmıştır. Bütün Hizmet Gruplarının kendi teşkilatlanma yapısı içerisinde yerel planlara hakim olmaları işleyişin kesintisiz ve sorunsuz ilerlemesi açısından önem arz etmektedir.

Burdur Afet Müdahale Planının amacı; afet ve acil durumlara ilişkin müdahale çalışmalarında görev alacak Hizmet Grupları ve koordinasyon birimlerine ait rolleri ve sorumlulukları tanımlamak, Burdur'un afet öncesi, sırası ve sonrasındaki müdahale planlamasının temel prensiplerini belirlemektir.

Burdur Afet Müdahale Planı, ilimizde yaşanabilecek her tür ve ölçekte afet ve acil durumlara müdahalede görev alacak kurum ve kuruluşlar, özel kuruluşlar, Sivil Toplum Kuruluşları ve gerçek kişileri kapsar.

Hukuki dayanakları ise 5902 sayılı Afet ve Acil Durum Yönetimi Başkanlığının Teşkilat ve Görevleri Hakkında Kanun, 7269 sayılı Umumi Hayata Müessir Afetler Dolayısıyla Alınacak Tedbirler İle Yapılacak Yardımlara Dair Kanun, 7126 sayılı Sivil Savunma Kanunu, 5393 sayılı Belediye Kanunu, Afet ve Acil Durum Yönetim Merkezleri Yönetmeliği, Afet ve Acil Durum Müdahale Hizmetleri Yönetmeliği, Türkiye Afet Müdahale Planı, Ulusal Deprem Stratejisi ve Eylem Planı, tün bu kanun yönetmelik ve planlar gereğince hazırlanmış ve yürürlüğe konmuştur.

Tablo 1. Afete Müdahale Görev ve Dağıtım Tablosu (Başbakanlık AFAD Türkiye Afete Müdahale Planından Alınmıştır.)



OPERASYON SERVİSİ

Acil Durum Hizmet Grupları

1. HABERLEŞME HİZMETLERİ GRUBU BAŞKANI	BURDUR İL TELEKOM MÜDÜRLÜĞÜ
2. YANGIN HİZMET GRUBU BAŞKANI	BURDUR BELEDİYE BAŞKANLIĞI
3. ARAMA VE KURTARMA HİZMET GRUBU BAŞKANI	BURDUR AFAD İL MÜDÜRLÜĞÜ
4. TAHLİYE, YERLEŞTİRME VE PLANLAMA HİZMET GRUBU BAŞKANI	İL JANDARMA KOMUTANLIĞI VE İL EMNİYET MÜDÜRLÜĞÜ
5. KBRN HİZMET GRUBU BAŞKANI	BURDUR AFAD İL MÜDÜRLÜĞÜ
6. ULAŞIM ALT YAPI HİZMETLERİ GRUBU BAŞKANI	İL ÖZEL İDARE GENEL SEKRETERLİĞİ
7. GÜVENLİK VE TRAFİK HİZMETLERİ GRUBU BAŞKANI	İL JANDARMA KOMUTANLIĞI VE İL EMNİYET MÜDÜRLÜĞÜ
8. NAKLİYE HİZMET GRUBU BAŞKANI	İL ÖZEL İDARE GENEL SEKRETERLİĞİ
9. ENERJİ HİZMET GRUBU BAŞKANI	AKDENİZ ELEKTRİK DAĞITIM A.Ş.
10. SAĞLIK HİZMETLERİ GRUBU BAŞKANI	BURDUR İL SAĞLIK MÜDÜRLÜĞÜ

Ön İyileştirme Hizmet Grupları

11. HASAR TESPİT HİZMET GRUBU BAŞKANI	ÇEVRE VE ŞEHİR İL MÜDÜRLÜĞÜ
12. ALTYAPI HİZMET GRUBU BAŞKANI	BURDUR BELEDİYESİ BAŞKANLIĞI
13. BESLENME HİZMET GRUBU BAŞKANI	BURDUR KIZILAY İL TEMSİLCİLİĞİ
14. ENKAZ KALDIRMA HİZMET GRUBU BAŞKANI	BURDUR BELEDİYESİ BAŞKANLIĞI
15. GIDA TARIM VE HAYVANCILIK HİZMETLERİ GRUBU BAŞKANI	BURDUR GIDA TARIM VE HAYVANCILIK İL MÜDÜRLÜĞÜ
16. BARINMA HİZMET GRUBU BAŞKANI	BURDUR AFAD İL MÜDÜRLÜĞÜ
17. DEFİN HİZMET GRUBU BAŞKANI	BURDUR BELEDİYESİ BAŞKANLIĞI
18. PSİKOSOSYAL DESTEK HİZMET GRUBU BAŞKANI	BURDUR AİLE SOSYAL POLİTİKALAR İL MÜDÜRLÜĞÜ

Lojistik ve Bakım Servisi Hizmet Grupları

19. HİZMET GRUPLARI LOJİSTİĞİ HİZMET GRUBU BAŞKANI	BURDUR AFAD İL MÜDÜRLÜĞÜ
20. TEKNİK DESTEK VE İKMAL HİZMET GRUBU BAŞKANI	BURDUR İL ÖZEL İDARE GENEL SEKRETERLİĞİ
21. KAYNAK YÖNETİMİ HİZMET GRUBU BAŞKANI	BURDUR AFAD İL MÜDÜRLÜĞÜ
22. AYNI BAĞIŞ DEPO YÖNETİMİ VE DAĞITIMI HİZMET GRUBU BAŞKANI	BURDUR AİLE SOSYAL POLİTİKALAR İL MÜDÜRLÜĞÜ

BİLGİ YÖNETİMİ, DEĞERLENDİRME VE İZLEME HİZMET GRUBU

Burdur Afad İl Müdürlüğü (Sekreteryası)

FİNANS VE İDARİ İŞLER SERVİSİ HİZMET GRUPLARI

24. SATIN ALMA VE KIRALAMA HİZMET GRUBU BAŞKANI	BURDUR AFAD İL MÜDÜRLÜĞÜ
25. MUHASEBE BÜTÇE VE MALİ RAPORLAMA HİZMET GRUBU BAŞKANI	BURDUR AFAD İL MÜDÜRLÜĞÜ
26. ZARAR TESPİT HİZMET GRUBU BAŞKANI	BURDUR DEFTERDARLIĞI

Plan kapsamında 5 servis 26 hizmet kolu vardır ve bu İl Hizmet Grubu planlarının hazırlanması ve uygulanmasından Hizmet Grubundan sorumludur. Ana çözüm ortağı olan kurum ve kuruluşlar asli sorumlu olmakla birlikte, Hizmet Grubu planlarında görevlendirilen destek çözüm ortağı kurum ve kuruluşlar, özel sektör, STK'lar ve gerçek kişiler de ayrı ayrı sorumludur. Kurum ve kuruluşlarda planların hazırlanması ve uygulanmasından en üst yöneticiler, İl Afet Müdahale Planlarının hazırlanması ve uygulanmasından Valiliğimiz, özel kuruluşlarda ise sahipleri veya yetkili temsil organları sorumludur.

Burdur İlının 1.derecede deprem bölgesinde yer alması nedeniyle büyük bir deprem olma ihtimali bulunmakla birlikte bu depremin çok büyük bir yıkıma neden olabileceği düşünülerek aşağıdaki yıkım ve zararların meydana gelebileceği düşünülmüştür:

- Olabilecek afetin geçmiş yıllarda olmuş en büyük çaplı afetten daha büyük ve kapsamlı olabileceği,
- Deprem ve benzeri afetlerde yangınların çıkabileceği, çok büyük patlamaların olabileceği,
- İl merkezimizde devam eden doğal gaz çalışmalarıyla birlikte, bazı mahallelerde doğal gaz kullanılmaya yeni başlandığı dikkate alındığında herhangi bir depremde doğalgaz altyapısına bağlı olarak büyük yangınların çıkabileceği,
- Hasara uğrayan ve yıkılan binaların çok fazla olabileceği; açıkta kalan ailelerin iskân, iaşe gibi problemlerinin artabileceği,
- Ulaşım yollarında veya tesislerinde hasarların meydana gelebileceği ulaşımın bir süre aksayabileceği veya durabileceği, iç ve dış ulaşım ihtiyacının artabileceği, ulaşım yerlerinin yetersiz kalabileceği,
- Barajların, göletlerin, santrallerin, akaryakıt depo ve tesislerin ve diğer bina ve tesislerin afette hasar görebileceği veya tamamen yıkılabileceği,
- Radyo, televizyon, telefon, telsiz haberleşmelerinin aksayabileceği, bu nedenle hem ilimizden diğer illere bağlantıların, hem de acil yardım planında görevlendirilen personelin kendi arasında iletişim

- sağlayamayacağı,
- Elektrik ve içme suyu tesislerinin çalışamaz hale gelebileceği, bu nedenle su ihtiyacının had safhaya çıkabileceği, halkın karanlıkta kalması nedeniyle kargaşa yaşanabileceği,
 - Afetin gece veya gündüz meydana gelebileceği, kış veya yaz şartlarından birisinde olabileceği, kış ve yaz şartlarının umumi hayatı etkileyecek derecede olumsuz geçebileceği,
 - Hasarın çok büyük boyutlarda olabileceği, enkaz altında çok sayıda canlının bulunabileceği, yardıma gelebilecek komşu İl veya İlçelerin kurtarma ekiplerinin ulaşım imkânlarının zarar görmesi nedeniyle geç kalabilecekleri,
 - İhtiyaç maddelerinde özellikle gıda, ilaç ve ısınma malzemelerinin olmaması nedeniyle sıkıntıların yaşanabileceği,
 - İl Afet ve Acil Durum Yönetim Merkezinin, kamu kurum ve kuruluşlarının hasara uğrayabileceği, geçici bir Afet ve Acil Durum Yönetim Merkezine ihtiyaç duyulabileceği,
 - Çadırkent, konteyner kentlerin kurulacağı sahaların ve mezarlık alanlarının belirlenmesine rağmen bunların yetmeyebileceği, ek çadırkent-konteyner kent ve mezarlık alanlarına ihtiyaç duyulabileceği, aynı zamanda ek çöp ve moloz dökme yerlerine ihtiyaç duyulabileceği,
 - Afet olasılığında İl merkez kasaba ve köylerinde yaşayan insanların barınma ve sığınma İhtiyaçları için çok miktarda çadır katalitik soba ve tüpler ile çok sayıda battaniyeye ihtiyacın olabileceği,
 - İlk yardım ve kurtarma hizmetlerinde görevlendirilecek personel ve ailelerin veya askeri birliklerin de afete maruz kalabileceği,
 - Yiyecek, giyecek, içecek, barındırma ve benzeri acil yardım ihtiyaçlarının belirlenmesinde ve temininde acil yardım süresinin uzayabileceği,
 - Afet bölgesinde yağmacılık ve hırsızlık teşebbüslerinin olabileceği,
 - İklim şartlarının umumi hayatı etkileyecek derecede olumsuz geçmesi nedeniyle çadırların ihtiyacı karşılamayacağı, prefabrik konutlara ihtiyaç duyulabileceği veya afetzedelerin başka İllerde barındırılması gerekebileceği,
 - Kurtarma ekiplerinin ayrı ayrı çalışması nedeniyle kurtarma faaliyetlerinin olumsuz yönde yürütülebileceği,
 - Yabancı devletlerin kurtarma ekipleri ile diğer İllerden gelen kurtarma ekiplerinin (kamu-gönüllü) barınma ve yiyecek sorunlarının olabileceği,
 - Medya kuruluşlarının halkı yanlış haberlerle yönlendirebileceği, olasılığı kabul edilmiş ve Burdur Afet Müdahale Planı tüm bu şartlar düşünülerek hepsine cevap verecek şekilde hazırlanmıştır.

2. SONUÇLAR

Hayata geçirilen söz konusu Burdur Afet Müdahale Planı ve bu plan kapsamında gerçekleştirilen eğitimler, tatbikatlar ile Burdur sıfır anına hazır hale getirilmiştir.

KAYNAKLAR

- T.C. Başbakanlık Afet ve Acil Durum Yönetimi Başkanlığı Ulusal Deprem Stratejisi ve Eylem Planı (UDSEP 2012-2023)
- T.C. Başbakanlık Afet ve Acil Durum Yönetimi Başkanlığı Türkiye Afete Müdahale Planı (TAMP)
- Burdur İl Afet Ve Acil Durum Müdürlüğü Burdur Afet Müdahale Planı (BAMP)

Kısaltmalar

UDSEP : Ulusal Deprem Stratejisi Eylem Planı

TAMP : Türkiye Afet Müdahale Planı

BAMP : Burdur Afet Müdahale Planı

NEHRP : National Earthquake Hazard Reduction Plan

CELRP : California Earthquake Loss Reduction Plan