

KENTSEL DÖNÜŞÜM UYGULAMALARINDA TEMATİK HARİTALARIN KULLANILMASI: BURDUR İLİ ÖRNEĞİ

Sercin BERİTAN FOTO

Çevre ve Şehircilik İl Müdürlüğü, Burdur, sercin.foto@csb.gov.tr

ÖZET

Görselliğin bir amaç doğrultusunda sanat ve teknikle birleştiği mekana bağlı ürünlere tematik harita denmektedir. Tematik harita görsel açıdan diğer haritalara göre daha fazla ayrıntı ifade ettiğinden kullanıcıya bilgi edinme ve analiz sonucuna yorum getirme imkanını sunar. Tematik haritalar kent ve altyapı bilgi sistemi uygulamalarında, arazi kullanımı bilgi sistemi uygulamalarında, çevresel uygulamalarda, güvenlik amaçlı uygulamalarda kullanılarak doğru, güvenilir ve hızlı çözümler getirir. Bu çözümler, mevcut kentsel alanlardaki çökme, bozulma ya da sürekli değişim ihtiyaçlarına cevap verebilmek için kent parçalarının yeniden geliştirilmesi amacını taşıyan kentsel dönüşüm uygulamalarında da izlenecek stratejilerin ve müdahale biçimlerinin belirlenmesinde yerleşmeye özgü karakteristik ve dinamikleri doğru tanımlamayı sağlar. Bu çalışmada, Burdur İli, Karasenir ve Sinan Mahalleleri Kentsel Dönüşüm Alanı örneğinde sosyo-ekonomik ve fiziksel yapı analizi ile yöre halkının kentsel dönüşüme bakış açılarının tespiti amacıyla yapılan anket çalışmalarının, konumsal verilerle eşleştirilmesi sonucu oluşturulan tematik haritalar aracılığıyla Kentsel Dönüşüm Projesinin planlama ve karar alma süreçlerinin halkın talep ve eğilimleri doğrultusunda gelişmesi sağlanarak, dönüşüm projesinin tüm paydaşlarının desteğinin alınabileceği ve böylece daha hızlı bir şekilde uygulama sürecine geçileceği vurgulanacaktır.

Anahtar Kelimeler: Tematik harita, kentsel dönüşüm, planlama, Burdur

USE OF THE THEMATIC MAPS IN URBAN TRANSFORMATION APPLICATIONS: THE CASE OF BURDUR CITY

ABSTRACT

Visualisation according a purpose that is coupled art and technique with a location based products is called thematic maps. Because of thematic maps visually express more details than other maps it offers the opportunity of information and to comment on the analysis result. Thematic maps using for urban and infrastructure information system applications, applications of information systems in land use, environmental applications, applications for security purposes, brings the accurate, reliable and fast solutions. These solutions provide to accurate identification of specific characteristics and dynamics of settlement and the determination of the forms of intervention strategies to be followed in the implementation of urban renewal that with the aim of re-development of the city parts to respond to the collapse, degradation or to the constantly changing needs in existing urban areas. In this study, in the example of Burdur Province, district of Karasenir and Sinan urban renewal area, through thematic maps generated that socio-economic and physical structure analysis with local people in order to determine the point of view of the urban transformation of the survey, the result of matching of spatial data with ensuring development of Urban Renewal Project of the planning and decision-making processes in line with residents demand and trends can be taken of the support of all stakeholders will be highlighted so that the transformation project and will move more quickly on the application process.

Keywords: Thematic map, urban renewal, planning, Burdur

1.GİRİŞ

Özbek'e (2005) göre kentsel sorunların çözümünü sağlayan ve değişime uğrayan bir bölgenin ekonomik, fiziksel, sosyal ve çevresel koşullarına kalıcı bir çözüm sağlayan kapsamlı bir vizyon ve eylem olarak tanımlanan kentsel dönüşüm sürecinin doğru, hızlı ve uygulanabilir olması için katılımcı bir planlama anlayışının benimsenmesi ön koşuldur. Görseelliğin bir amaç doğrultusunda sanat ve teknikle birleştiği mekana bağlı ürün olan tematik haritalar, yapım amacına uygun olarak konuyu en iyi şekilde yansıtmaya, bilgi edinme ve analiz sonucuna yorum getirme imkanı sunduğundan kentsel dönüşüm sürecinde tüm aktörlerin katılımının sağlanması için kullanılması gereken en önemli araçtır.

Çok yönlü bir varlık olan insan görsel, işitsel, duyuşsal ve bunların kapsadığı birçok algılama yöntemine sahiptir. Ancak görsellik diğerlerinden farklı olarak 3 boyut oluşturduğundan veriler arasındaki ilişkiyi korur ve veri kaybını minimum düzeye indirir.

Veri görselleştirilirken iki amaç doğrultusunda hareket edilir. Birincisi kural ve kavramları anlamaktır. Bunların her biri sözel bir bilgi olduğu için bu bir "bilgi görselleştirme" dir (Faloutsos, 1996).

İkincisi ise grafik ve resimleri anlamak, bilgiler arası ilişki kurmak, doğruluğunu sınamak, keşfetmek, düzenlemektir. Görsel algılamayla insanlar problemler karşısında mantıksal çözümler oluşturur (Inselberg ve Dimsdale, 1990).

Ancak günümüzde dönüşüm/yenileme uygulamalarında tematik haritaların etkin bir şekilde kullanılmaması sürecin tüm aktörlerinin katılımının sağlanamamasına bu da hazırlanan planların benimsenmemesine, kamu, halk ve sektör arasında güvensizliğe, yerel halkın aidiyet, kimlik duygusu, çevre duyarlılığı ve bilincinin geliştirilememesine, uygulamada güçlükler neden olmaktadır.

2.KENTSEL DÖNÜŞÜM SÜREÇLERİNDE KATILIM

Günümüzde 7,046 milyar olarak belirlenen Dünya nüfusunun 3 milyar 454,3 milyonu şehirlerde yaşamaktadır. Bu şehirleşme oranının %50 ye yakın bir oranda olduğunu göstermektedir. Çok gelişmiş bölgelerde nüfusun %75'i, az gelişmiş bölgelerde ise %45'i şehirlerde bulunmaktadır. Şehirleşme oranı, ülkelerin gelişmişlik düzeyleriyle paralellik gösterirken, 75,7 milyon nüfusa sahip Türkiye'de ise şehirleşme oranı %70 düzeyinde bulunmaktadır. Bir başka ifadeyle Türkiye'de nüfusun 52,9 milyonu şehirlerde yaşamaktadır. O halde bu kadar çok nüfus barındıran şehirlerimiz sürekli yenileme, iyileştirme, sağlıklaştırma, yeniden canlandırma kavramlarıyla değişmeli, değişirken de mekana bağlı olarak dönüşmelidir.

Ersoy'a (2012) göre kentsel dönüşüm planlama disiplini içinde vurgulandıkları vizyon, amaç, strateji ve yöntemlerine göre farklılık göstermektedir. Dolayısıyla kentsel dönüşüm, çökme ve bozulma olan veya savaş, doğal afetler gibi tahripler sonucu tekrar geliştirilme ihtiyacında olan kentsel mekanın ekonomik, toplumsal, fiziksel ve çevresel koşullarını kapsamlı ve bütünlük yaklaşımıyla iyileştirilmesine yönelik uygulanan strateji ve eylemler bütünü olarak ifade edilmektedir. Robert ve Sykes'a (2000) göre kentsel dönüşüm kavramı, kentsel alanlardaki belirli bir zaman aralığında ekonomik, sosyal ve fiziksel çökme/bozulmaya karşı verilen bir tepkidir.

Son dönemde ise kentsel dönüşüm içerikli yasal süreçte 5393 sayılı Belediye Kanunu, 5216 sayılı Büyükşehir Belediyesi Kanunu, 5436 sayılı Yıpranan Tarihi Ve Kültürel Taşınmaz Varlıkların Yenilenerek Korunması Ve Yaşatılarak Kullanılması Hakkında Kanun ve 5104 sayılı Kuzey Ankara Girişi Kentsel Dönüşüm Projesi Kanununda düzenlemeler yer almakta, 6306 sayılı Afet Riski Altındaki Alanların Dönüştürülmesi Hakkında Kanun ile Türkiye'de kentsel dönüşüm hareketleri hız kazanmaktadır.

Dünyada hızla artan kentleşme sorunlarına çözüm arayışları çerçevesinde gündeme gelen ve sürdürülebilir toplumsal, ekonomik kalkınmayı hedefleyen yeni bir yönetim anlayışının da geliştirilmesini zorunlu kılmıştır. Bu süreçte toplumun nasıl daha iyi yönetilebileceği konusuna ilgi artarak yönetim kavramı yani yönetime ya da daha geniş bir ifade ile karar verme süreçlerine kamu dışındaki aktörlerinde katılımının gerekliliği üzerinde durulmaya başlanmıştır. Katılım kavramı demokrasiyle ilintili ve çok geniş kapsamlıdır. Bu çalışmada ise kentsel planlama ve dönüşüm süreçlerine katılım anlamında kullanılmıştır. Kentsel dönüşüm alanda yaşayan insanların yaşamlarını doğrudan etkileyen kararlardan oluşur. Sürecin başarılı olması için katılım ön koşuldur.

Planlamanın kent halkı, sivil toplum örgütleri, akademi ve iş çevreleri ile birlikte yapılması toplumun çevre bilincini ve sorumluluğunu artırır. Planlama ve yönetimde sadece kamu kurum ve yerel yönetimin yetkili olarak görülmemesi gerekir. Şeffaf, katılımcı bir anlayışla ortak karar alma yaklaşımının benimsenmesi kalkınmanın sürdürülebilirliği açısından da gereklidir.

Ancak mevcut yasal sistemimizde katılımı zorunlu kılan herhangi bir süreç bulunmamakla birlikte yeni bir sosyal sorun yaratmadan, yaşayanların yerinde kalmalarını sağlayarak, özel mülkiyet hakkı, konut hakkı ve kentli hakları bir arada düzenlenerek, kentsel dönüşüm sürecinin yaşanabilirlik ilkeleri çerçevesinde benimsenmesi başarılı bir dönüşüm/yenileme uygulaması için tüm aktörlerin katılımının sağlanması gereklidir. Buna yönelik olarak; yapılan verimli ve anlamlı iletişim yöntemleri, katılımın sağlanabilmesi için katılımı istenen kişi ve kurumlara değerlendirebilecekleri seçeneklerin nasıl sunulduğu, halkın çevre duyarlılığı ve bilincini artırma, aidiyet ve kimlik duygusunu geliştirme, sorumluluk duygusu ve katılım sürecinde aktörlere örgütlenme becerisi kazandırma yöntemlerinin öğrenilmesiyle dönüşüm/yenileme alanları için tematik haritaların rol oynadığı bir katılım modeli geliştirilecektir.

2.1.Kentsel Dönüşüm, Katılım ve Tematik Haritalar

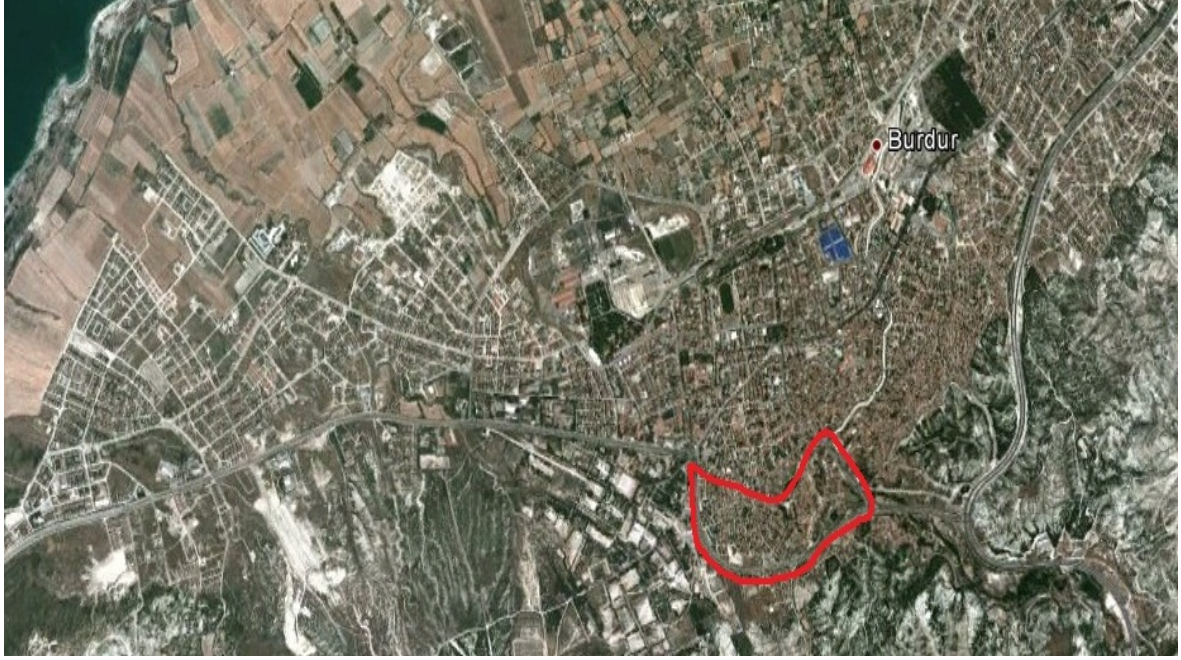
Tematik haritalar “Ne, nerede, ne kadar?” sorularına cevap veren özel bir amaç doğrultusunda üretilen haritalardır. Yapım amacına uygun olarak konunun en iyi şekilde yansıtılmasını, bilgi edinmeyi, analiz etmeyi, sonuca yorum getirme imkanını sağlar. Tematik haritalar günümüzde kent ve altyapı bilgi sistemi uygulamalarında, arazi kullanım ve planlamaya yönelik uygulamalarda, çevresel uygulamalarda, ticari uygulamalarda, güvenlik amaçlı uygulamalarda, ormancılık ve tarım uygulamalarında, jeolojik uygulamalarda, hemen hemen her alanda kullanılmaktadır.

Katılım modelinde en önemli şey anlatmak istediğimizi en kısa yoldan net bir şekilde anlatmak, açık ve anlaşılır olmak, gereksiz bilgiye yer vermemektir. Kentsel dönüşüm alanlarında yapılan anket ve analizlerin çapraz sorgulamalarıyla üretilen tematik haritalar kentsel dönüşüm projelerinin halkın genel eğilimleri doğrultusunda oluşturulmasını sağlar. Tematik haritalar alanın sosyo-ekonomik, demografik yapısını, alanda yaşayanların ihtiyaç ve taleplerini gösteren anketlerden çıkarılan istatistiki sonuçların mekana bağlı grafikleştirilmesiyle görsel bir sorgu sistemi kurar. Çıktı haritaların katılımcılara sunulması dönüşüm süreciyle ilgili eksiksiz, anlaşılır ve doğru bilgilendirmeyi amaçlar. Katılımın sağlanabilmesi için katılımı istenen kişi ve kurumlara değerlendirebilecekleri seçenekler tematik haritalar yoluyla sunulur. Böylece katılımcı ne istediğini bilir, halkın kazanımları projenin uygulanma olasılığı karşılıklı (kamu-sektör-halk) güven ve memnuniyet artar, gereksiz yatırım ve maliyetlerden kaçınılır, katılımcı toplumun gelişmesi, sorumluluk paylaşımı sağlanır.

3.BURDUR İLİ ÖRNEĞİ

Kentin genel olarak konumuna bakıldığında, Burdur, Türkiye'nin güneyinde Akdeniz Bölgesi'nin iç kesiminde yer almakta olup, kuzeyde Afyonkarahisar, güneyde Antalya, doğuda Isparta, batıda Denizli ve güneybatıda Muğla illeriyle komşudur. Kentin demografik yapısı incelendiğinde, TÜİK verilerine göre 2014 yılı toplam nüfusu 284789 olup bunların 140405'i erkek 144384'ü kadın nüfusedir. Kentin topografik yapısına bakılacak olursa kent merkezi ve çevresinde genel olarak engebe azdır. Arazi eğimi çoğunlukla kuzeyden güneye doğru artmaktadır. Yükseklik 840-1500 m. arasında değişiklik göstermektedir. Kent kuzeydoğu-güneybatı uzanışlı fay hattı ile sınırlanmıştır. Bir tarafından fay hattı geçerken diğer taraftan da Ramsar Sözleşmesiyle korunan Burdur Gölü kentin fiziksel oluşumunda etkili olmuştur. Kentin dar bir alana sıkışmasına neden olan fay hattı ve göl gibi sınırlayıcılardan dolayı da burada yaşayanlar hep bu dar alanda yapılaşmayı uygun bulmuşlardır. Bu da Burdur'un yerinde dönüşümünde en önemli neden olmakta ve Burdur'un 1. derece deprem bölgesi olmasından dolayı riskli yapıların can ve mal kaybına neden olmadan en kısa sürede dönüştürülmesini kaçınılmaz kılmaktadır.

Çalışma alanı olarak seçilen alan Karasenir, Tepe ve Sinan Mahallelerinin belli kısımlarından oluşan ve etrafındaki Burdur Kenti ölçeğindeki önemli yollarla sınırları tanımlanan Riskli Alan kentin güneyinde kalmakta olup, alanın kuzeyinde Karasenir Caddesi, batısı ve güneyinde Antalya-Burdur-Fethiye Yolu (Çevre Yolu) olan Mustafa Şeref Bulvarı ve doğusunda Hatip Hoca Caddesi yer almaktadır. Alan şehir merkezinin bir parçası olmakla birlikte tarihi kent dokusu, Ulucami, Belediye, Valilik binaları ve Gazi Atatürk Şehir Stadyumu gibi kullanımların yer aldığı alanlara 1-2 km. mesafededir. Çalışma Alanı Antalya istikametinden gelenler ile Isparta istikametinden gelip Çevre Yolunu kullanarak Fethiye istikametinde gidenleri karşılayan bir konumda yer almaktadır (Şekil 1).



Şekil 1. Kentsel Dönüşüm İlan Edilen Alan

Çalışma Alanı yaklaşık 38 ha'dan oluşmakta olup 25.07.2013 tarih ve 28718 Sayılı resmi gazete ile riskli alan ilan edilmiştir.

Bölgede yaşayanların sosyo-ekonomik, kültürel ve demografik yapıları ile kentsel dönüşüm ve tematik harita algılarının tespiti amacıyla yapılan anketler sonucunda %74'ünün ilk ve ortaöğretim düzeyinde olduğu, ortalama aylık gelirin %67'sinin 500-1000 arası olduğu, mülkiyet durumunun %64'ünün mülk sahibi olduğu görülmüştür. Alanda bulunan yapıların durumu incelendiğinde %90'ının 1-2 katlı, 30 yıllık, yığma ve konut fonksiyonunda olduğu görülmüştür.

Alanda yaşayanlara kentsel dönüşümü destekleyip desteklemedikleri sorulduğunda %70'inin hayır cevabını vermesine rağmen kentsel dönüşüm uygulandığı takdirde yaşamak istedikleri konuta ilişkin özellikleri %35 güvenli (depreme, hırsıza karşı, vb.), %25'i güneş gören, %23'ü geniş, %17'si altyapısı sağlam, alanda yer almasını istedikleri fonksiyon olarak da %41 açık yeşil alan, %16 ticaret alanı, %13 sosyo-kültürel alan, çevreye yönelik olarak %47'si ulaşılabilirlik, %30'u iyi komşuluk ilişkisini tercih ettiklerini belirtmişlerdir.

Anket sonuçlarına göre kentsel dönüşümün %42 oranla alt/üst yapı iyileştirmesi, %38 oranla depremde güvenlik sağlamak amacıyla yapıldığı algısı mevcut olmasına rağmen yaşayanların %70'inin kentsel dönüşümü desteklememesinin en önemli nedeninin yeterli, doğru, açık ve anlaşılabilir bilgilendirme ve iletişim yöntemlerinin kullanılmaması olarak tespit edilmiştir. Çalışma alanında yapılan anketler sonucunda %91 oranla görsel unsurların daha hızlı algılandığı, daha akılda kalıcı olduğu tespit edilmiştir.

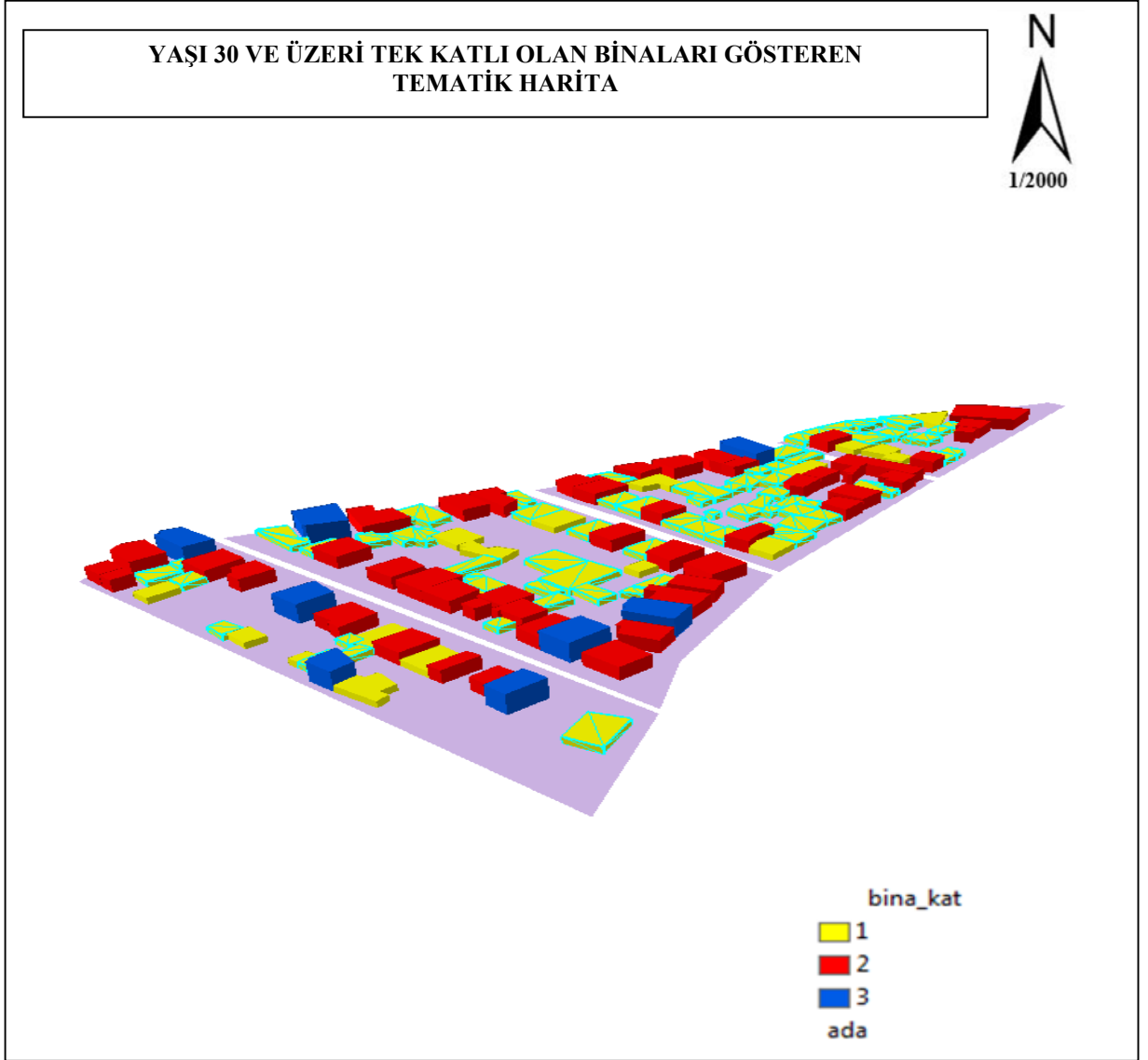
Anketlerin ve diğer verilerin değerlendirilmesi sonucunda çalışma alanı ile ilgili SWOT analizi yapılmıştır (Tablo 1).

Tablo 1. Kentsel Dönüşüm Alanının SWOT Analizi

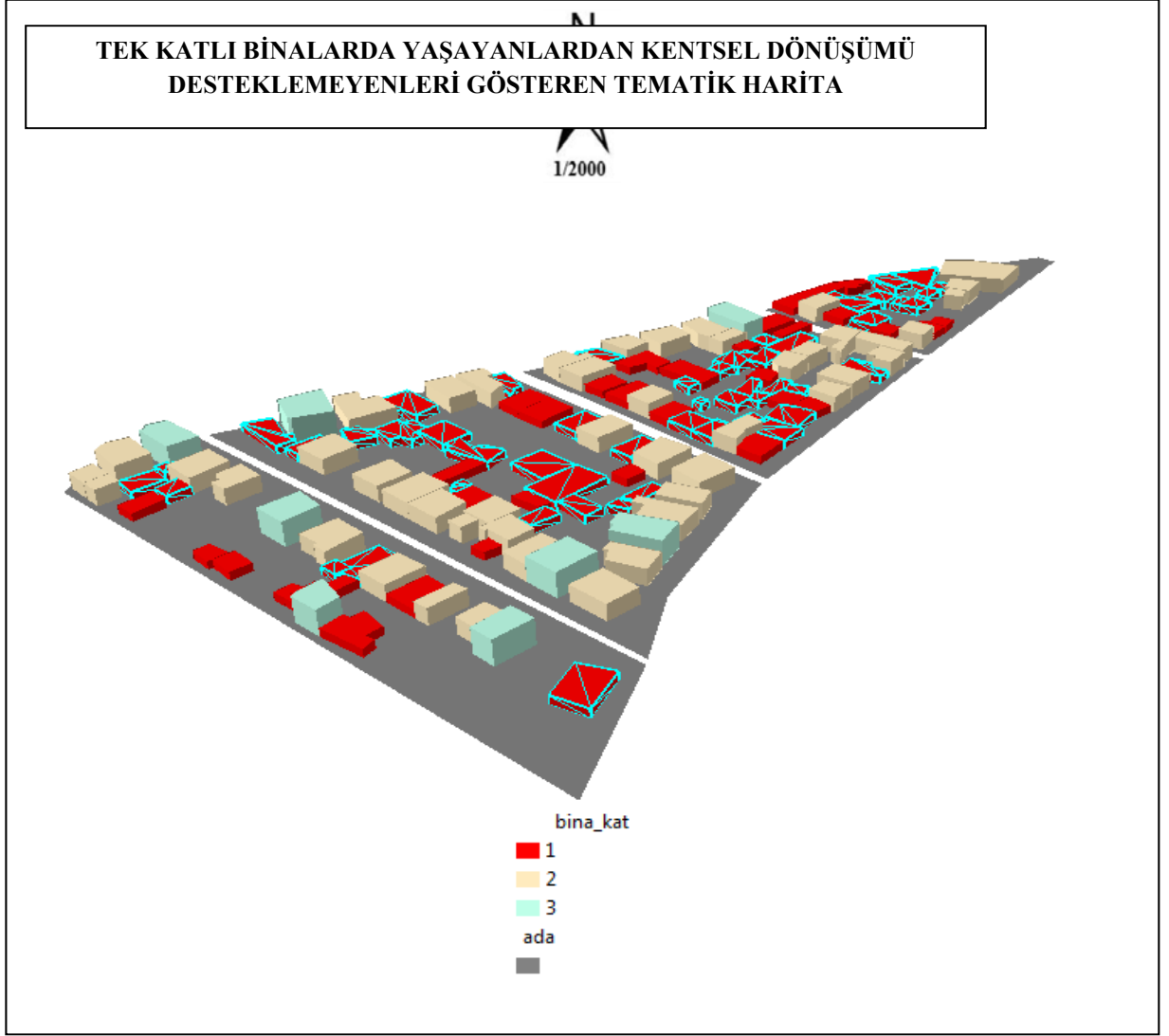
Güçlü Yönleri	Zayıf Yönleri	Fırsatları	Tehditleri
<p>-Dönüşüm alanında yaşayanların mahalle bilincinin ve aidiyet duygusunun gelişmiş olması</p> <p>-İyi komşuluk ilişkilerinin bulunması</p> <p>-Yeşiltepe gibi kentsel siluet zenginliği kazandıran doğal yapısı</p> <p>Konutların bahçelerinde görsel zenginlik oluşturan ağaç türlerinin bolluğu</p> <p>-Dönüşüm alanı içerisinde 1 adet eğitim, 3 adet dini tesis alanının bulunması</p> <p>-Doğal ve sade bir yaşam kültürünün olması</p>	<p>-Alanda yaşayanların eğitim seviyelerinin düşük olması (%74ü ortaöğretim ve altı)</p> <p>-Gelir düzeylerinin düşük olması (%67sinin aylık geliri 500-1000 arası)</p> <p>Alanın fay hattı üzerinde bulunması</p> <p>-Yapı stoğunun kalitesiz olması</p> <p>Yol, alt yapı, donatı gibi hizmetlerin yetersiz olması</p> <p>-Halkın büyük çoğunluğunun dönüşüm talebinin bulunmaması (%70inin kentsel dönüşümü desteklememesi)</p> <p>-Alanın atıl kalmış olması</p> <p>Parselasyon planının olmaması nedeniyle düzensiz yapılaşmanın bulunması</p> <p>-Can ve mal kaybına karşı güvenlik yetersizliği</p>	<p>-Komşu illerin bağlantı noktasında bulunması</p> <p>-Kent merkezine yakın olması (ulaşılabilirlik)</p> <p>-Tarihi değere sahip kentsel sit alanı ve tescilli yapılarla çevrilmiş olması</p> <p>-Kent için önemli bir hareketlilik merkezi oluşturan üniversiteye ulaşım için en kolay noktada bulunması</p> <p>-Ülke genelinde kentsel dönüşümün desteklenmesi</p>	<p>-Göç veren bir kent olan Burdur da bir alan olması (Burdur nüfus artış hızı -1,14)</p> <p>-Kent merkezine yakınlığı nedeniyle alanda ticaretin gelişmemesi</p> <p>-Kent merkeze yakınlığının kentleşme baskısı oluşturma olasılığı</p> <p>-Kent genelinin birinci derece deprem bölgesinde olması</p> <p>-Çevresindeki mahallelerin dönüşüm alanı ilan edilmeden yenilenme eğilimi içerisinde olmaları</p> <p>-Burdur kenti için önemli istihdam kaynağı olan sanayi alanlarına erişilebilirlik sorunu</p>

3.1.Kentsel Dönüşüm Alanında Tematik Harita Kullanımı

Kentsel dönüşüm alanında anket çalışmaları tamamlanarak alandaki hane halkı ile kullandıkları konutları, kişisel bilgileri ve kentsel dönüşüm algıları ile ilgili sonuçlar değerlendirilerek dönüşüm uygulamalarında bu verilerin mekanla ilişkilendirilerek dönüşüm sürecine katkı sağlayacak önemli görsel çıktıların oluşturulabileceğini göstermek amacıyla tematik harita örnekleri aşağıda sunulmuştur (Şekil 2-3).



Şekil 2. Yaşı 30 ve Üzeri Tek Katlı Olan Binaları Gösteren Tematik Harita



Şekil 3. Tek Katlı Binalarda Yaşayanlardan Kentsel Dönüşümü Desteklemeyenleri Gösteren Tematik Harita

Böylece dönüşüm öncesi alanda yaşayanlara ilişkin sosyo-ekonomik, demografik veriler, mekânsal veriler ve kentsel dönüşüm algı ve taleplerinin çapraz sorgulanmasıyla en uygun projelerin üretilmesi sağlanacaktır.

4. SONUÇ VE ÖNERİLER

Kentlerimizin mekana bağlı olarak dönüşümünü sağlarken yol, su, elektrik, imar, kanalizasyon gibi halkın yaşamını sağlayan ana unsurların ve sosyal donatıların kent planına hazır aşamaya gelebilmesi için mekana bağlı grafik gösterimlerle altlık oluşturulmalıdır. Tematik gösterim olarak bilinen bu ifade şekli ile objelerin özellikleri daha iyi yorumlanabilmektedir.

Yaşanılan kentleri daha verimli kullanmak, kaliteli yaşam koşulları oluşturmak, şehirlerimizi çağdaş kentler düzeyine taşımak için dönüşüm hareketlerinin sistemli olarak yapılması, ihtiyaca cevap vermesi, kolay erişilebilir ve anlaşılabilir olması şarttır. Bunlar yapılırken mağduriyet oluşturulmamalı ve en hızlı şekilde doğru olan sonuca ulaşılmalıdır. Bu da ancak kentsel dönüşüm projelerinde tüm aktörlerin (siyasetçilerin, uygulayıcıların, yerel idarelerin, akademisyenlerin, ilgili meslek disiplinleri ile sivil toplum örgütlerinin ve

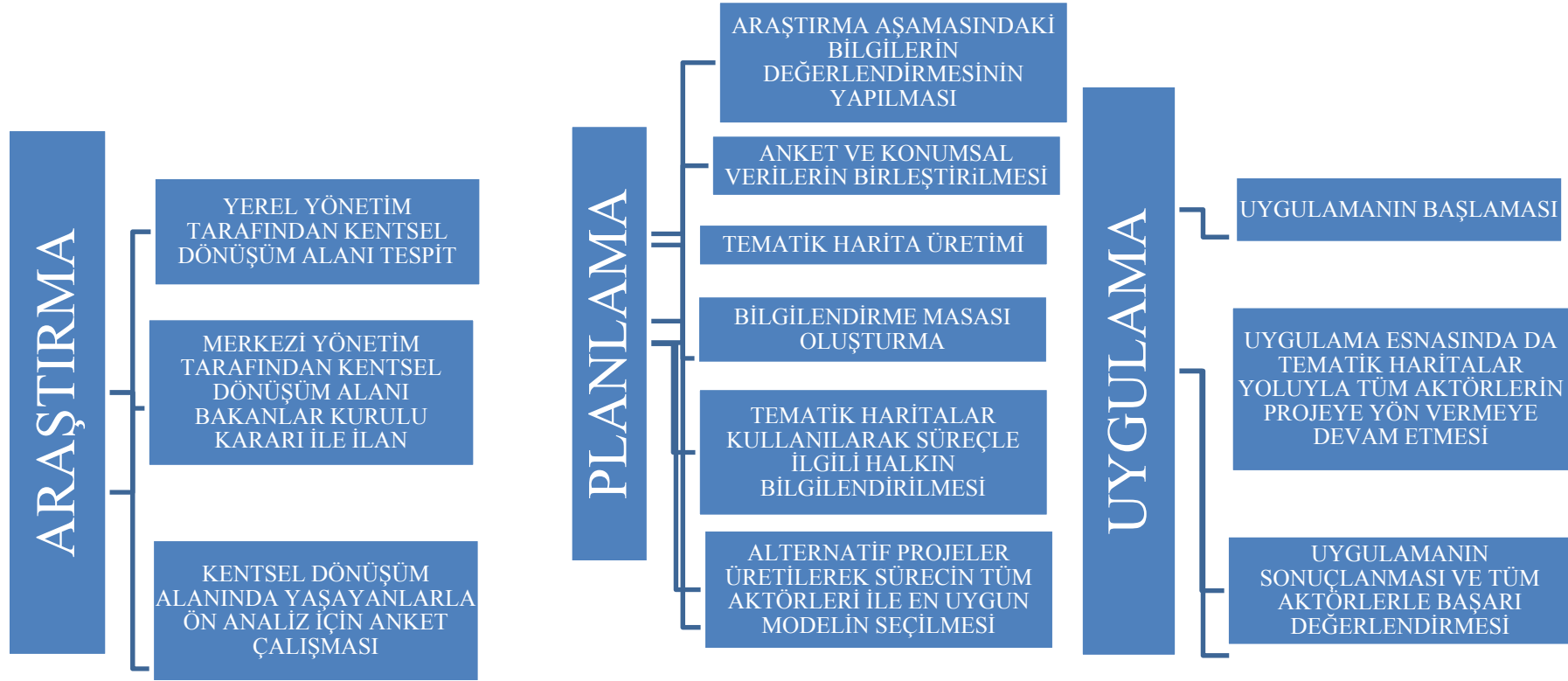
halkın) söz sahibi olması gerekmektedir. Sürece aktif katılım:

- Daha güçlü bir demokratik toplumun oluşmasını,
- Uygulamalarda ki memnuniyet oranının artmasını,
- Sürecin sorumluluğunun paylaşılmasını,
- Daha adil projelerin üretilmesini,
- Dönüşüm alanına en uyumlu projenin üretilmesini,
- Aktörler arasında güvenin sağlanmasını,
- Mali kayıpların önlenmesini,
- Üretilen projelerin daha hızlı uygulanmasını sağlar.

Bu yüzden en verimli aktif katılım sürece görsellik kullanılarak gerçekleştirilebileceğinden tematik haritalar kentsel dönüşüm projelerinin uygulanabilirliği, bütünlüğü, devamlılığı için en temel araçtır. Bu nedenle tematik haritaların kentsel dönüşüm uygulamalarında kullanılması ile ilgili model aşağıda geliştirilmiştir.

Projenin uygulanabilirliği, bütünlüğü, devamlılığı açısından ön hazırlık aşamasında uygulamanın yapılacağı alanda halkın katılımını sağlayacak, görüşlerini ifade edebilecekleri, daima ulaşabilecekleri bilgilendirme masalarının kurulması, projeye yön verecek kararların burada alınması, bilgilendirmede yapılan sunumların kesin sonuç veren, anlaşılabilir olması gerekmektedir. Sunumlar görsel verilerle desteklenerek akılda kalır olması sağlanmalıdır. Renkler, boyutlar, yazılar, şekiller vb. kullanılarak halka net bilgiler ulaştırılmalı bunu yapabilmek içinde kentsel dönüşümde rol oynayacak kurumlar özveri ile çalışmalıdır. Kurumlarda tematik haritalar oluşturulmalı, bunu yapabilecek harita mühendisi, şehir plancısı, jeoloji mühendisi vb. profesyonel meslek disiplinleriyle tematikleştirme birimleri kurulmalıdır.

Aynı zamanda tematikleştirme birimleri kentin gelişimine yön veren bütün kurumlarda kurulmalı, her kurum kendi görev ve yetkisi dahilinde verileri toplayıp işledikten sonra tematikleştirme biriminde veriler mekanla ilişkilendirilerek sayısal ortama atılmalı, kurumlar arası koordinasyon sağlanarak şimdiye kadar kurulan paylaşımlardan daha kapsamlı bir web oluşumu aracılığıyla bilgi paylaşımı yapılmalı ve sistem tüm aktörler için erişilebilir olmalı, önerilerini sunmalı, eleştirilerini yapmalıdır. Sistem kentle ilgili bütün alanları kapsayacak şekilde yapılmalıdır. Kenti ilgilendiren bütün çalışmaların ön hazırlıklarında adım adım, aşama aşama tematik harita üretimiyle doğru, güvenilir ve hızlı değerlendirmeler yapılarak yaşam kalitesi yüksek, sosyal, ekonomik, çevresel anlamda sürdürülebilir kent gelişimi başarılı bir şekilde sağlanır.



Şekil 4. Kentsel Dönüşüm Alanlarında Tematik Haritalar Yoluyla Katılım Modeli

KAYNAKLAR

- Ersoy, M. 2012. Kentsel Planlama. Türkiye. Ansiklopedik Sözlük. Ninova Yayınları.
- Faloutsos, C. 1996. Searching Multimedia Databases by Content. Kluwer Academic Publishers. Boston. MA.
- Foto Beritan, S. 2014. Kentsel Dönüşüm Uygulamalarında Tematik Haritaların Kullanılması: Burdur İli Örneği Afyon
- Kocatepe Üniversitesi Fen Bilimleri Enstitüsü. Yüksek Lisans Tezi. Afyon.
- Inselberg, A., Dimsdale, B. 1990. Parallel Coordinates: A Tool for Visualizing Multidimensional Geometry”, Proc.
- IEEE Visualization. USA.
- Özbek, S.D. 2005. Kentsel Dönüşüm Süreçlerinde Aktörler – Beklentiler – Riskler, Türkiye. Ege Mimarlık Dergisi, 53.
- Roberts, P., Sykes, H. 2000. Urban Regeneration: A Handbook. SAGE Publications Ltd. London.